



**loulé**  
concelho

**Newsletter**

# LC Sustentável

Distribuição Gratuita / Edição nº 2 / Agosto de 2012

## EDITORIAL

A Água é um dos recursos naturais mais essenciais à vida na Terra, e apesar de aparentemente abundante, deve ser encarada como um recurso escasso.

A seca caracteriza-se pelo défice entre as disponibilidades hídricas do País e as necessidades de água para assegurar o normal abastecimento público. Desta forma, porque a água constitui um recurso natural que é necessário preservar, e porque o ano hidrológico 2011/2012 teve uma precipitação inferior à média de outros anos, urge que a utilização deste recurso seja efetuada de forma racional. Este contributo é fundamental para a sustentabilidade deste recurso natural, pois o crescimento populacional e o gradual desenvolvimento das sociedades faz com que seja cada vez mais difícil satisfazer as necessidades crescentes de água a nível mundial. Deste modo, a redução do seu consumo tem que converter-se numa prática comum, em que os desperdícios sejam progressivamente reduzidos. E porque A ATITUDE DE TODOS NÓS CONTA, nesta edição são apresentadas algumas sugestões para poupança de água.

Tendo ainda a Água como pano de fundo, a autarquia louletana encontra-se a dinamizar, durante a presente época balnear, um conjunto de iniciativas e atividades associadas ao Programa Bandeira Azul. A Bandeira Azul é um galardão de caráter ambiental atribuído pela Associação Bandeira Azul da Europa, anualmente, a praias, marinas e embarcações que apresentam elevados padrões de qualidade das suas águas e do cumprimento dos vários critérios de segurança, gestão e informação. Em resultado do empenhamento da Câmara Municipal, no presente ano, todas as praias do concelho de Loulé ostentam a Bandeira Azul. Assim, pela primeira vez, o Município de Loulé tem toda a sua faixa costeira galardoadada, o que manifesta bem o esforço da autarquia em tornar esta numa zona de excelência balnear.

**O Vereador**

**ANÍBAL MORENO**

## ÁGUA



A água é um bem essencial à vida, e sem ela a vida na Terra nunca seria possível!

Apesar de 70% do nosso planeta ser composto por água, a quantidade disponível para consumo e utilização é inferior a 1%. Contudo, durante muito tempo, o Homem atuou como se a água fosse um recurso ilimitado. De tal forma que os processos e atividades humanas que dela dependem aumentaram os consumos de água em todo o mundo, tanto para fins domésticos, agrícolas e industriais. Além disso, a sua distribuição pelo planeta é desigual, o que faz com que a água deva ser encarada como um recurso escasso.

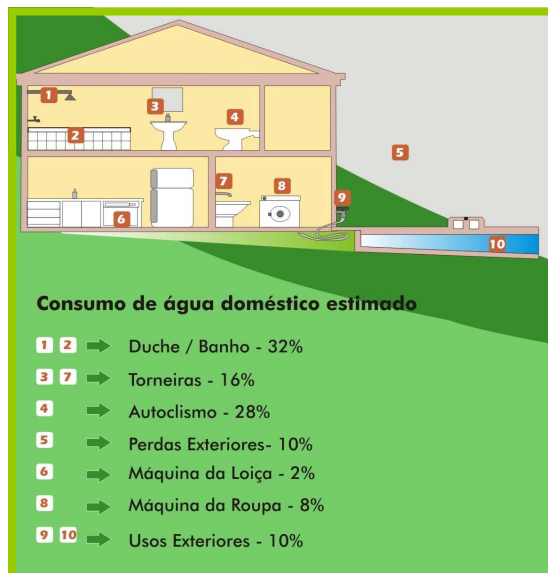
**POUPE ÁGUA!**

**GOTA A GOTA VAMOS PRESERVAR O FUTURO!**

## SABIA QUE...?

**Em 2010, no setor doméstico, cada português gastou, em média, 168 l de água por dia?**

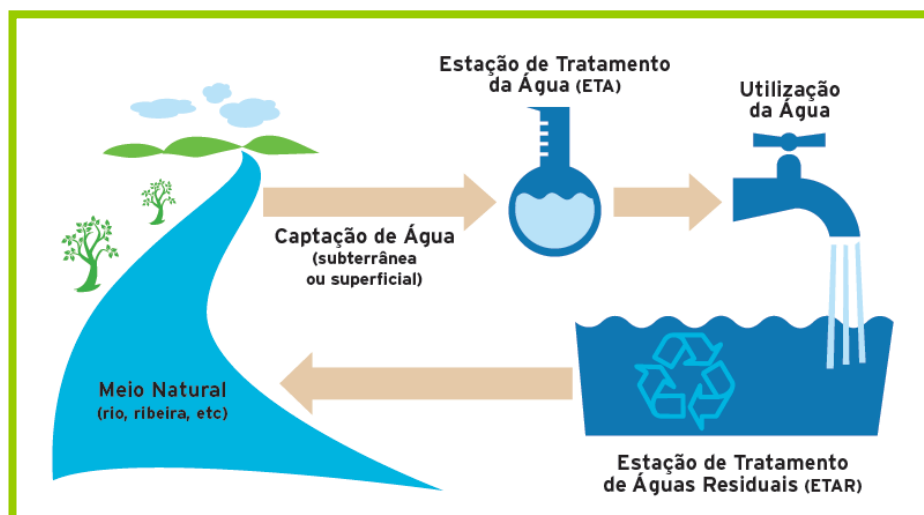
## ONDE GASTAMOS A NOSSA ÁGUA?



Adaptado de "Uso Eficiente da Água no Setor Urbano"

## CICLO DE UTILIZAÇÃO DA ÁGUA

Para poder utilizar este importante recurso natural, o Homem intervém no ciclo hidrológico, através da construção de infraestruturas, que permitem captar a água e transferi-la no tempo, de um local para outro ou ainda melhorar a sua qualidade.



ETA de Tavira - Filtros de areia (Fonte: Águas do Algarve)

Na faixa litoral do Concelho de Loulé, o abastecimento público de água encontra-se inserido no Sistema Multimunicipal de Abastecimento de Água do Algarve, gerido pela empresa Águas do Algarve. Esta área do Concelho é assim abastecida por água captada na albufeira do Funcho, que depois é tratada na ETA de Alcantarilha (Sistema do Barlavento) e por água captada nas albufeiras do Beliche e de Odeleite, e tratada na ETA de Tavira (Sistema do Sotavento).

Nos locais onde a maior distância ou isolamento não permite a ligação ao sistema de abastecimento, são as captações subterrâneas que garantem o fornecimento de água. Contudo, e apesar de no interior do Concelho ainda haver zonas abastecidas com água proveniente de captações subterrâneas, nos últimos anos tem-se verificado uma crescente redução do recurso a estes sistemas de abastecimento, sendo a água fornecida aos municípios maioritariamente de origem superficial.



ETAR de Vale do Lobo - Vala de oxidação

Após utilização doméstica, e porque a água tem que ser devolvida ao meio natural, sem o poluir, as águas residuais (conhecidas como esgoto) são encaminhadas através da respetiva rede para ETARs, para posterior tratamento.

Todo o sistema de recolha de águas residuais do Concelho de Loulé drena para as 10 ETAR existentes no Concelho e geridas pelas Águas do Algarve (Alte, Ameixial, Benafim, Loulé/Faro Noroeste, Loulé, Querença, Quinta do Lago, Salir, Tôr, Vale do Lobo e Vilamoura).

## PEQUENOS GESTOS QUE FAZEM A DIFERENÇA

Estes são apenas alguns dos gestos diários que contribuem para a poupança de água:



- **SEMPRE QUE POSSÍVEL, BEBA ÁGUA DA TORNEIRA EM VEZ DE ÁGUA ENGARRAFADA.**

A água da torneira, para além de ser de qualidade, é “mais amiga do ambiente” e mais económica do que a engarrafada.

- **UTILIZE DISPOSITIVOS ECONOMIZADORES QUE SE INSTALAM NAS TORNEIRAS E**

Estes dispositivos misturam ar à água aumentando a pressão e diminuindo o caudal. A água sai assim em menor quantidade, mas com igual capacidade de lavagem.

- **FECHE SEMPRE BEM AS TORNEIRAS PARA QUE ESTAS NÃO FIQUEM A PINGAR**

Se existirem fugas, conserte-as rapidamente. Mantenha também em bom estado canalizações, máquinas e autoclismos. Em caso de avaria chame um técnico.

### NA CASA DE BANHO...

- Prefira o duche ao banho de imersão. Um duche curto consome cerca de 25 litros de água. Por sua vez, um banho de imersão consome cerca de 200 litros.
- Encha um garrafão de água ou balde com a primeira água que sai quando inicia um banho (momento de aquecimento da água até ao início do banho), que equivale normalmente a 5 litros. Esta água poderá ser aproveitada para limpar o chão da casa, entre outras utilizações.
- Durante o banho, enquanto se ensaboa, feche a torneira. Proceda do mesmo modo enquanto lavar as mãos ou os dentes. Poderá poupar até 15 litros de água.
- Escolha um autoclismo de baixa capacidade, com sistema de descarga diferenciada ou com comando de interrupção de fluxo ou coloque simplesmente uma garrafa de água de 1,5 litros cheia de água ou areia.

### NA COZINHA...

- Lavar a loiça com água corrente durante 15 minutos gasta cerca de 100 litros. Se utilizar um algar, gasta 10 litros.
- Na compra de eletrodomésticos opte pelos de menor consumo de água e eletricidade.
- Deixe a loiça de molho antes de a lavar. E não deixe a torneira aberta enquanto a ensaboa.

### NO LOCAL DE TRABALHO...

- Nas atividades diárias, consuma apenas a quantidade de água necessária. Evite o desperdício!
- Feche sempre as torneiras depois de as utilizar.

Estes são apenas alguns dos gestos diários que contribuem para a poupança de Água.

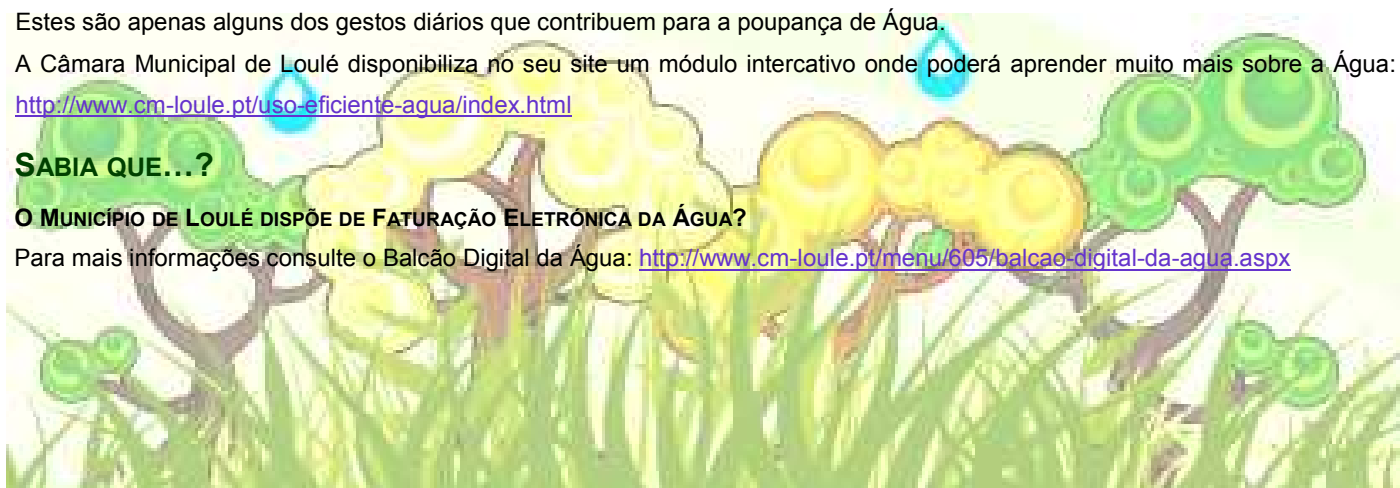
A Câmara Municipal de Loulé disponibiliza no seu site um módulo interativo onde poderá aprender muito mais sobre a Água:

<http://www.cm-loule.pt/uso-eficiente-agua/index.html>

### SABIA QUE...?

#### O MUNICÍPIO DE LOULÉ DISPÕE DE FATURAÇÃO ELETRÓNICA DA ÁGUA?

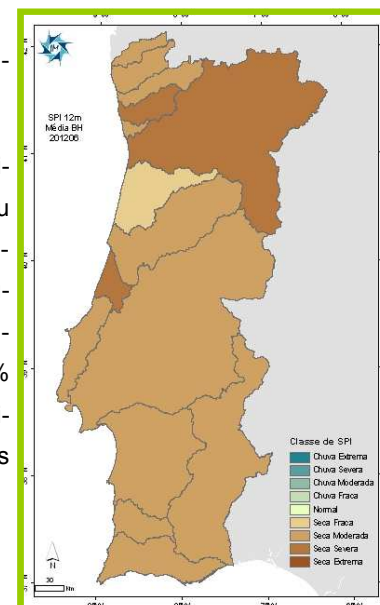
Para mais informações consulte o Balcão Digital da Água: <http://www.cm-loule.pt/menu/605/balcao-digital-da-agua.aspx>



## MEDIDAS DE COMBATE À SECA - CONCELHO DE LOULÉ

A seca caracteriza-se pelo défice entre as disponibilidades hídricas do País e as necessidades de água para assegurar o normal abastecimento público.

O presente ano hidrológico, iniciado em outubro de 2011, tem apresentado valores de precipitação abaixo do normal, com exceção dos meses de novembro de 2011 (que se classificou como chuvoso) e de abril e maio de 2012 (que apresentaram valores de precipitação próximos dos valores normais). De acordo com a informação do Observatório de Secas do Instituto de Meteorologia, I.P., no final do mês de janeiro de 2012, a totalidade do território do continente encontrava-se em situação de seca meteorológica (com 11% em seca severa, 76% em seca moderada e 13% em seca fraca). Em 30 de junho de 2012, e de acordo com o índice de seca SPI (12 meses), verificava-se a continuação da situação de seca em todas as bacias hidrográficas do Continente.



Índice Seca PSI 12 meses (Fonte: Observatório de Secas do Instituto de Meteorologia)

Neste contexto, a Câmara Municipal de Loulé tem adotado medidas de redução e de utilização racional da água, das quais se destacam:



- Rega de alguns jardins, com reutilização de água de nascente das Bicas Velhas;
- Rega das Hortas Sociais, com reutilização de água de nascente das Bicas Velhas;
- Todas as regas de espaços verdes, referentes a sistemas automáticos, estão programadas para o período da noite, (após as 00h00), com a dotação de água estritamente necessária para as diversas espécies;
- Distribuição de folhetos de sensibilização sobre o uso eficiente da água;
- Realização, ao longo do ano letivo, de ações e projetos de sensibilização ambiental nas escolas do Concelho, focando a boa gestão e a poupança de água;
- Publicação nos meios de comunicação social, de medidas de boa gestão da água;
- Encerramento da Fonte da Praça do Mar em Quarteira;
- Reduzido em 65%, o período de funcionamento das fontes existentes no concelho;
- Reduzidas ao mínimo as lavagens de viaturas afetas à frota municipal;
- Desativação do espelho de água no Cemitério de Boliqueime.

## CONTACTOS ÚTEIS



Em caso de fuga, entupimento ou fornecer a leitura do contador, contacte a **LOJA DO MUNÍCIPE** (horário: 9h-12h30 / 14h-17h30):

- Loulé - Tel.: 289 400 751
- Quarteira - Tel.: 289 400 868
- Almancil - Tel.: 289 400 887

Em caso de **EMERGÊNCIA**, ligue:

- Bombeiros Municipais - Tel.: 289 400 560
- Piquete de Águas - Tel.: 968 098 738
- Piquete de Esgotos - Tel.: 966 302 815



# LOULÉ

## O VERÃO É OURO SOBRE AZUL

Quinta do Lago . Ancão . Garrão (Nascente) . Garrão (Poente) . Vale do Lobo . Loulé Velho  
Almargem . Forte Novo . Quarteira . Vilamoura . Marina de Vilamoura

### 10 PRAIAS . 10 BANDEIRAS AZUIS

6 praias com acessibilidade a pessoas com mobilidade reduzida

5 praias qualidade ouro (Quercus)

14 km de costa

1 marina



[www.cm-loule.pt](http://www.cm-loule.pt)



Bandeira Azul



By - LIVINGMIND

## PROGRAMA BANDEIRA AZUL



A **BANDEIRA AZUL** é um galardão de carácter ambiental atribuído anualmente pela Associação Bandeira Azul da Europa a praias, marinas e embarcações que apresentam elevados padrões de qualidade das suas águas e do cumprimento dos vários critérios de segurança, gestão e informação. Tem por base a realização de ações de apoio que promovam a sustentabilidade das zonas balneares. Neste âmbito, na presente época balnear, e em resultado do empenhamento da Câmara Municipal de Loulé, todas as praias do concelho de Loulé ostentam a Bandeira Azul, designadamente: Vilamoura, Quarteira, Forte Novo, Almargem, Loulé Velho, Vale do Lobo, Garrão Poente, Garrão Nascente, Ancão e Quinta do Lago.

Para além da qualidade da água balnear, outro dos critérios para a atribuição da Bandeira Azul é a realização de atividades de educação ambiental. Na presente época balnear, encontram-se a ser dinamizadas várias atividades como:

### PRESERVAÇÃO DAS DUNAS

Remoção de espécies infestantes junto às praias - *Chorão*  
Data: 8 de agosto

### VIVER A NATUREZA

Percursos pedestres e visitas acompanhadas às áreas envolventes às praias da Quinta do Lago, Ancão e Almargem e às Paisagens Protegidas Locais da Rocha da Pena e da Fonte Benémola  
Data: 22 de agosto

### AMIGOS DA PRAIA

Ação de acompanhamento e vigilância das zonas balneares  
Data: Época Balnear

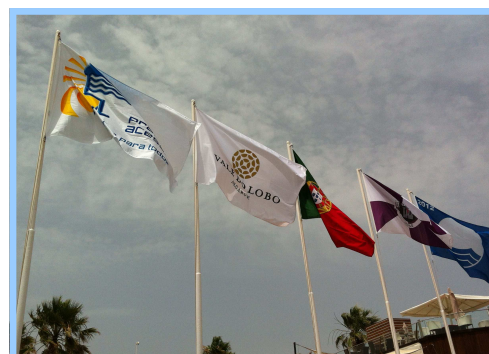
### CENTRO AZUL DE QUARTEIRA

Localizado no Calçadão de Quarteira, junto ao apoio de praia Nascente, este equipamento desenvolve atividades de educação e sensibilização ambiental dirigidas a banhistas e turistas, e funciona todos os dias, das 12:00 às 19:00 horas. Neste local, pode participar em ateliers, jogos de praia e em ações ligadas a temáticas ambientais ou obter informações de carácter geral.

*Para participar nestas atividades, os interessados deverão contactar a Divisão de Ambiente e Equipamentos Urbanos da Câmara Municipal de Loulé (tel.: 289 400 890) ou o Centro Azul de Quarteira (tel.: 289 315 174) .*

## PRAIA ACESSÍVEL E QUALIDADE DE OURO

O Projeto **PRAIA ACESSÍVEL** é coordenado pelo Instituto Nacional para a Reabilitação e consiste em tornar as praias acessíveis a pessoas com mobilidade condicionada, sensibilizando e mobilizando os cidadãos, as autarquias e outros decisores para a necessidade de adaptar as zonas balneares a esta realidade. O Município tem vindo solidariamente a eliminar barreiras no sentido de dignificar as mais diferentes condições humanas, conferindo-lhes o devido espaço na comunidade, pelo que as Praias de Vilamoura, Quarteira, Forte Novo, Loulé Velho, Vale do Lobo e Garrão Poente já oferecem um conjunto de condições e serviços adequados a cidadãos com mobilidade condicionada.



Quanto à distinção da **QUALIDADE OURO**, uma iniciativa da QUERCUS que atesta a excelência inequívoca das praias, foi atribuída a Bandeira Dourada a seis praias do Concelho - Quarteira, Loulé Velho, Garrão Poente, Garrão Nascente, Ancão e Quinta do Lago.