



loulé
concelho

Newsletter

LC Sustentável

Distribuição Gratuita / Edição nº 7 / junho de 2013

EDITORIAL

No dia 05 de Junho assinala-se o **DIA MUNDIAL DO AMBIENTE**, efeméride que marca o dia em que, em 1972, teve início a Conferência das Nações Unidas sobre o Ambiente.

A comemoração do **DIA MUNDIAL DO AMBIENTE** tem como objetivo alertar e sensibilizar as populações e os governos para a necessidade e importância da preservação do ambiente e para a salvaguarda dos recursos naturais.

A construção de um mundo sustentável depende de cada gesto, de cada atitude e do desempenho de cada um de nós, em todos os contextos e situações. Deste modo, educar e sensibilizar para a preservação e defesa da biodiversidade e dos recursos naturais e para a responsabilidade individual e coletiva na construção do desenvolvimento sustentável, é atualmente uma tarefa coletiva, urgente e global.

É com base nesta convicção que a Câmara Municipal de Loulé tem vindo, ao longo dos anos, a desenvolver e a dinamizar projetos e iniciativas que procuram contribuir para a formação de uma cidadania ambientalmente mais consciente e informada.

Ao longo desta e das próximas edições da Newsletter "LC Sustentável" serão apresentados alguns dos projetos e iniciativas que a autarquia tem vindo a desenvolver em prol da sustentabilidade local e da melhoria da qualidade ambiental do Concelho de Loulé.

Lembre-se: **A ATITUDE DE TODOS CONTA!**

O Vereador
ANÍBAL MORENO

AMBIENTE E SUSTENTABILIDADE

Desenvolvimento Sustentável é definido como "o *desenvolvimento que satisfaz as necessidades do presente sem comprometer a capacidade das gerações futuras satisfazerem as suas próprias necessidades.*" (Relatório Brundtland, 1987), ou seja, visa melhorar as condições de vida dos cidadãos, preservando simultaneamente os recursos naturais, num triplo objetivo: um desenvolvimento economicamente eficaz, socialmente equitativo e ecologicamente sustentável.



Neste âmbito, a sustentabilidade local assume uma importância cada vez maior, pois é ao nível local que se projetam e implementam muitas das medidas e ações com impacto mais direto (positivo e negativo) tanto na sociedade como no seu meio envolvente, nas mais diversas áreas (ar, energia, resíduos, ruído, biodiversidade, entre outros).

A nível ambiental, Loulé é um concelho privilegiado, possuindo cerca de 51,3% da sua superfície classificada como área protegida, englobando, desde a serra ao litoral, uma grande diversidade de *habitats*, ricos em fauna e flora, património geológico e outros recursos que merecem ser conhecidos, divulgados e principalmente preservados.

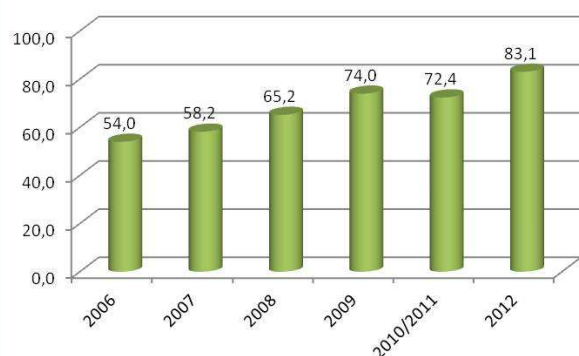
LOULÉ - MUNICÍPIO ECO XXI

Iniciado em 2005, e inspirado nos princípios da Agenda 21, o galardão “Município Eco XXI” é um projeto da Associação Bandeira Azul da Europa (ABAE), que tem como principal objetivo distinguir e premiar as boas práticas desenvolvidas ao nível dos municípios portugueses, valorizando um conjunto de aspetos considerados fundamentais na construção do desenvolvimento sustentável, assim como reconhecer o esforço desenvolvido na implementação a nível municipal de medidas pró-ambientais, com especial ênfase na Educação Ambiental.

O galardão “Município Eco XXI” é atribuído com base numa candidatura voluntária por parte dos municípios, que tem como principal objetivo avaliar o desempenho ambiental dos mesmos com base em 21 indicadores de desenvolvimento sustentável, que envolvem diversas áreas como a Educação Ambiental,



Índice Eco XXI do Município de Loulé



Participação Pública e Agenda 21 Local, Ordenamento do Território, Áreas Protegidas, Produção, Recolha e Valorização de Resíduos Urbanos, Abastecimento de Água e Sistemas de Drenagem, Mobilidade Sustentável, Energia, Ruído, Agricultura e Turismo Sustentável, entre outras. A cada um dos indicadores é atribuída uma pontuação, que depois é agregada num índice (Índice Eco XXI, que varia de 0 a 100), sendo este último o responsável pela atribuição ou não do galardão (Bandeira Verde) ao município candidato.

A participação do Município de Loulé no Projeto “Município Eco XXI” tem tido um papel fundamental na divulgação e no

reconhecimento do trabalho desenvolvido no Concelho em prol da sua melhoria ambiental. O galardão “Município Eco XXI” encontra-se hasteado no edifício dos Paços do Concelho.

SABIA QUE...?

O Município de Loulé, no âmbito da candidatura “Município Eco XXI”, já se posicionou por duas vezes em primeiro lugar a nível nacional ?



O envolvimento da autarquia de Loulé neste projeto tem possibilitado ainda o acompanhamento e a avaliação do desempenho desta entidade nas áreas associadas aos indicadores em análise, facilitando a identificação e a melhoria dos aspetos mais frágeis e potenciar os considerados mais fortes. Esta disciplina e organização adotadas têm contribuído assim para a obtenção dos excelentes resultados que o Município de Loulé tem vindo a alcançar desde o início do projeto (com destaque para os primeiros lugares a nível nacional alcançados por Loulé em 2009 e 2012). O município tem, desta forma, dado continuidade às ações preconizadas na Estratégia de Sustentabilidade do Concelho de Loulé, sendo que, o sucesso não se deve a iniciativas isoladas, mas a um trabalho planeado, continuado e articulado, em que participam todos os serviços da Câmara, traduzido num vasto conjunto de ações que se realizam ao longo de todo o ano e ano após ano.

PROJETO MANCHA BRANCA

O **PROJETO MANCHA BRANCA** é uma iniciativa do Município de Loulé, iniciada em Junho de 2010, e que tem como principal objetivo a recuperação de espaços públicos degradados, seja devido a intempéries ou a ações de vandalismo.

O projeto Mancha Branca está a completar 3 anos de implementação. Através do projeto a autarquia tem procurado contribuir para a melhoria qualitativa do ambiente no concelho, dedicando particular atenção à limpeza de equipamentos e mobiliário urbano e à pintura de edificações públicas (edifícios, pontes, viadutos, pontões, etc.) que se encontrem degradados e/ou vandalizados. Desde então, e até ao momento, foram já intervencionados inúmeros locais um pouco por todo o concelho, mas principalmente na faixa litoral, com especial incidência nas freguesias de Quarteira, Almancil, Boliqueime e também na cidade de Loulé. Um dos exemplos mais recentes da intervenção da Mancha Branca foi a pintura do Pavilhão Desportivo Laura Ayres, em Quarteira.



Pavilhão da Escola Secundária Laura Ayres (Quarteira) - Antes e depois da intervenção do projeto Mancha Branca



Equipa de trabalho (incluindo voluntários) da intervenção realizada no Pavilhão da Escola Secundária Laura Ayres (Quarteira)

Para além da intervenção direta da autarquia, esta iniciativa tem ainda uma importante componente de sensibilização, uma vez que procura também, através do exemplo dado pelas intervenções realizadas, sensibilizar os cidadãos do concelho, incentivando-os a proceder, dentro das suas possibilidades, à pintura e manutenção dos seus edifícios, procurando obter uma significativa melhoria da imagem das cidades, vilas e aldeias do Concelho, fator determinante em termos turísticos, e consequentemente para a economia da região, mas também na melhoria da qualidade de vida de todos os residentes no concelho de Loulé.



Equipamentos Urbanos - Antes e depois da intervenção do projeto Mancha Branca

EQUIPA AMBIENTE

Devido aos bons resultados que o projeto tem obtido ao longo do tempo, mas também ao muito trabalho que ainda se encontra para fazer, em Agosto de 2011, foi criada a equipa "AMBIENTE", permanentemente afeta ao projeto. Multifacetada, dedicada ao projeto e voluntária, a equipa intervém nas mais diversas áreas, desde a limpeza de equipamentos urbanos, a pintura de muros vandalizados ou degradados, a remoção/limpeza de espaços públicos. Uma tarefa gigantesca, mas que tem contribuído para a melhoria da nossa qualidade de vida e para a imagem do concelho. Um projeto ambicioso e exemplar, que se fosse seguido pelos restantes municípios do Algarve, poderia ser decisivo para alterar positivamente a imagem turística da região algarvia.

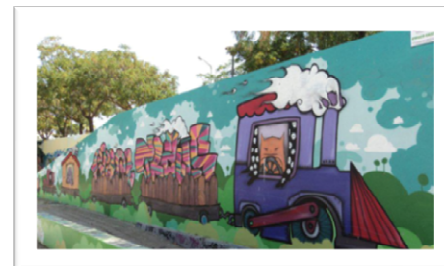
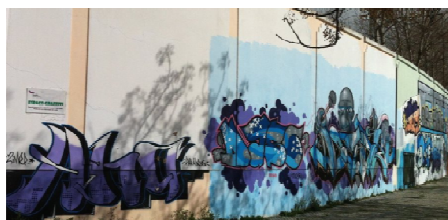


Limpeza de um abrigo de passageiros

PROJETO MANCHA BRANCA (CONT.)

ESPAÇOS GRAFITI

Paralela e complementarmente a esta mega operação, o Município de Loulé criou e delimitou vários "Espaço Graffiti", locais destinados à promoção da pintura mural e onde os jovens podem mostrar a sua criatividade nesta arte. Através destes espaços pretende-se ainda sensibilizar para a importância da preservação dos espaços públicos e combater o vandalismo visual que existe principalmente nos núcleos urbanos. Criados e disponibilizados ao abrigo de protocolos celebrados com os grupos Policromia (Quarteira), Union Point Kru (Loulé) e Grupo Esteval (Almancil), grupos de jovens unidos pelo gosto pelas artes visuais, os Espaços Graffiti ficam localizados, em Quarteira, Loulé e na freguesia de Almancil. De acordo com os protocolos estabelecidos, a gestão destes locais, que se encontram sinalizados, é da responsabilidade desses grupos, que ali executam e expõem as suas criações artísticas e promovem o ensino aos mais jovens das técnicas corretas de pintura.



PAINÉIS E FAIXAS PARA PROPAGANDA

No âmbito do projeto Mancha Branca tem sido levado a cabo a remoção de publicidade ilegal e de propaganda colocada indevidamente em mobiliário e equipamentos urbanos públicos. Destaque ainda para a colocação e disponibilização, em todo o Concelho, de 21 painéis, que complementam os 13 suportes de faixas já existentes, para afixação livre de propaganda pelas associações, coletividades e outras entidades sem fins lucrativos, evitando assim a afixação da mesma em locais não autorizados.

SINALIZAÇÃO DIRECIONAL PARA AS EMPRESAS E SINALIZAÇÃO DE MORADIAS



Com a aprovação da sinalização direcional para as empresas, permite-se às empresas a colocação de placas direcionais (modelo standard) em cruzamentos e rotundas, num claro apoio ao tecido empresarial, que assim podem indicar a sua localização.

A sinalização de moradias dirige-se principalmente aos cidadãos residentes na área rural e tem como objetivo sensibilizar os mesmos para usarem placas do modelo indicado, bem como para utilizarem das caixas do correio do modelo dos Correios de Portugal, contribuindo desta forma para melhorar a imagem concelhia.

AGENDA AMBIENTAL // JUNHO 2013 - MUNICÍPIO DE LOULÉ

DIA MUNDIAL DO AMBIENTE (05 DE JUNHO)

ATELIERS AMBIENTAIS / PEÇA DE TEATRO / SENSIBILIZAÇÃO AMBIENTAL

Local: Parque Municipal e Centro Ambiental de Loulé

Horário: 10h00 / 12h00

Público alvo: Crianças do Jardim de infância e 1º Ciclo do Ensino Básico

Contacto: Divisão de Ambiente, Transportes e Energia (date@cm-loule.pt / 289 400 890)

DIA MUNDIAL DOS OCEANOS (08 DE JUNHO)

PERCURSO / PASSEIO DE BARCO JUNTO À COSTA

Local: Marina de Vilamoura // **Horário:** 10h00 / 12h00

Público alvo: Alunos do 1º ao 4º ano da Escola EB1 do Gilvrazino

Parceria: Lusort // Marina de Vilamoura

CAMPANHA BANDEIRA AZUL

No dia 27 de Junho vão ser hasteadas as Bandeiras Azuis nas praias do concelho de Loulé: Quinta do Lago, Ancão, Garrão (Nascente), Garrão (Poente), Vale do Lobo, Loulé Velho, Almargem, Forte Novo, Quarteira e Vilamoura. Pelo segundo ano consecutivo, todas as Praias do Concelho de Loulé vão hastear o galardão BANDEIRA AZUL. Município de Loulé: 100% Bandeira Azul!



loulé
concelho

